

Český manuál

CUBE 1

# Představení telefonu

Mobilní telefon CUBE 1 je představitelem rodiny chytrých mobilních telefonů vybavených operačním systémem Android, který patří mezi nejrozšířenější systémy pro mobilní telefony.

Dovolí vám mimo klasického telefonování hrát nejnovější hry, sledovat i natáčet filmy, poslouchat hudbu, sdílet své zážitky na sociálních sítích, komunikovat prostřednictvím emailu i textových zpráv. To vše pomocí aplikací, z nichž velká část je již v telefonu přeinstalována a dalších

několik desítek tisíc <sup>1</sup>najdete v elektronickém obchodě Google Play<sup>2</sup>, který je ve vašem telefonu také přítomen.

Protože je telefon osazen rychlým čtyřjádrovým procesorem a nejmodernější verzí operačního systému Android 5, nebude vás při jeho používání nic omezovat.

Moderní bezdrátový modul dovoluje používat simkarty dvou mobilních operátorů současně.

---

<sup>1</sup> některé z aplikací mohou vyžadovat zakoupení

<sup>2</sup> může vyžadovat vytvoření účtu Google

Úložnou kapacitu telefonu, která je v základní výbavě 8 GB<sup>3</sup>, lze dále rozšiřovat prostřednictvím paměťových karet typu microSD, a to až do kapacity 32 GB.

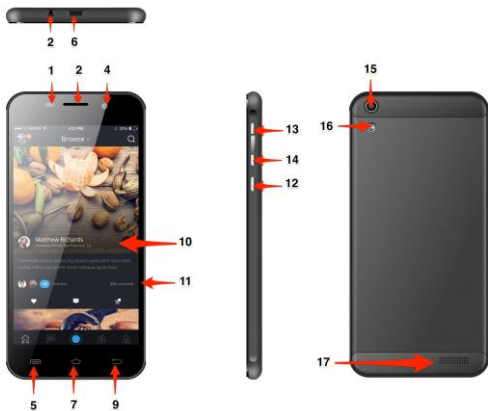
---

<sup>3</sup> paměť je sdílená mezi data a samotný operační systém

## Tlačítka a části

- 1 Senzor intenzity osvětlení
- 2 Zvukový konektor (3,5 mm)
- 3 Sluchátko
- 4 Přední fotoaparát
- 5 Tlačítko pro otevření nabídky
- 6 Konektor microUSB
- 7 Tlačítko pro návrat na domovskou obrazovku
- 8 Mikrofon
- 9 Tlačítko pro návrat o krok zpět
- 10 Displej
- 11 Tělo telefonu
- 12 Zapínací tlačítko

- 13 Tlačítko pro zvýšení hlasitosti
- 14 Tlačítko pro snížení hlasitosti
- 15 Zadní fotoaparát
- 16 Přisvětlující dioda
- 17 Hlasitý reproduktor



*Upozornění: komunikační antény*

telefonu jsou ukryty v horní i spodní části zadního krytu. Nedotýkejte se těchto míst, když telefon anténu používá. Kontakt s anténami ovlivňuje kvalitu rádiové komunikace a může zkrátit výdrž baterie, protože přístroj bude pro provoz potřebovat větší výkon.

# Začínáme

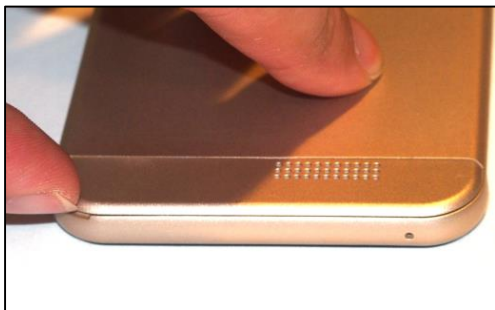
Než začnete telefon používat, sejměte zadní kryt a vložte karty SIM. Karta vkládaná do prvního slotu musí být typu micro SIM (setkat se s nimi můžete také pod označením miniUICC), do druhého slotu je možné osadit kartu klasických rozměrů.

## Sejmutí zadního krytu

Nejdříve prosím zkontrolujte, zda je telefon vypnutý.



1. Ve spodní části telefonu vložte palec do mezery mezi rámem telefonu a zadním krytem. Vyvarujte se použití ostrých nástrojů, abyste telefon nepoškodili.



2. Stiskněte ukazovákem střed telefonu a vyloupněte tlakem palce nahoru kryt telefonu.



## Vložení karty SIM a paměťové karty

Při vkládání karet si počínejte obezřetně a nepoužívejte nepřiměřené násilí.

Sloty pro vložení karet SIM mobilních operátorů a paměťové karty najdete v horní části telefonu pod zadním krytem. Při pohledu zleva doprava zde vidíte slot na SIM 1 (typ micro SIM), slot na SIM 2 a slot pro paměťovou kartu typu microSD.

Při vkládání paměťových karet se orientujte podle pozice piktogramů viditelných na plastové části telefonu nad kovovým krytem jednotlivých slotů.

*Upozornění:* slot SIM 2 pro druhou kartu SIM je oproti první otočen.

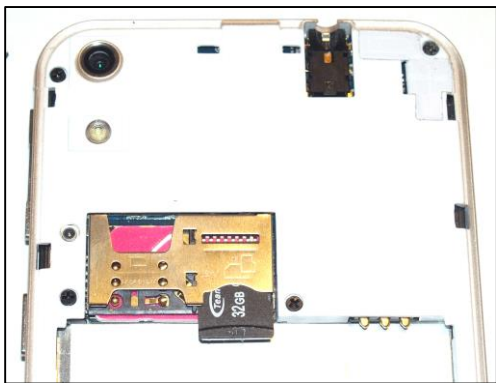
Váš telefon je testován s paměťovými kartami do velikosti 32 GB. Doporučujeme používat karty rychlé (nejlépe ty s označení Class 10) od známých výrobců. Použití pomalých karet může zpomalit odezvy celého telefonu, případně znemožnit používání některých funkcí<sup>4</sup>.

*Upozornění:* používání nekompatibilních karet SIM nebo adaptérů pro karty SIM

---

<sup>4</sup> týká se především záznamu videa

může způsobit poškození karty nebo telefonu a může poškodit i data uložená na kartě.



## Vložení baterie a zadního krytu

Srovnejte prosím kontakty baterie a vložte ji do prostoru v zadní části telefonu. Přitlačte její spodní konec, aby zapadla do vybrání tak, jak vidíte na následujícím obrázku.



Přitlačte horní hranu zadního krytu k horní hraně těla telefonu a zacvakněte jej na své místo po celém jeho obvodu.

### **Nabíjení baterie**

Připojte kompatibilní nabíječku k elektrické síti a poté připojte konec kabelu s konektorem typu microUSB do konektoru ve spodní hraně telefonu. Telefon po několika okamžicích začne signalizovat probíhající nabíjení baterie rozsvícením LED diody v horní části přední stěny.

Nabití zcela vybitého telefonu může trvat až čtyři hodiny v závislosti na tom, zda je

právě používán či nikoli. Při nabíjení se zadní část telefonu zahřívá – jedná se o běžný jev.

*Upozornění:* pokud je baterie zcela vybitá, může trvat i několik desítek minut, než se indikátor nabíjení objeví. Buďte proto prosím trpěliví.

Telefon je možné nabíjet také prostřednictvím USB kabelu připojeného k osobnímu počítači. V takovém případě však mějte na paměti, že nabíjení bude probíhat několikanásobně pomaleji, než v případě použití síťové nabíječky.



*Upozornění:* při nabíjení by se měla okolní teplota pohybovat v rozmezí +5 - +40 stupňů Celsia.

## Zapnutí telefonu

Telefon je možné uvést do provozu delším podržením zapínacího tlačítka na jeho boku. První start telefonu může trvat až dvě minuty.

Po prvním spuštění uvidíte na displeji telefonu uvítacího průvodce, který vás provede krok za krokem kompletním nastavením telefonu. V případě, že již máte v telefonu vloženu alespoň jednu kartu SIM od českého mobilního operátora, zvolí telefon jako výchozí jazyk češtinu.

V opačném případě bude volba jazyka prvním krokem průvodce – klepněte tedy

prstem na nabízenou položku a z rozbalovací nabídky zvolte možnost *Čeština*. Tím se průvodce přepne do tohoto jazyka.

V průběhu průvodce budete v případě, že máte tuto funkci aktivovanu, požádáni o zadání hesla PIN pro odemčení karet SIM mobilního operátora. Zadejte jej ťukáním na klávesnici s následným potvrzením klepnutím na tlačítko se symbolem Enter.

Ve vašem telefonu je obsažen klasický operační systém Android ve verzi 4.4 bez jakýchkoli úprav a nastaveb, jeho ovládání

je tedy rychlé a intuitivní. Přinášíme vám několik rad pro rychlé zorientování:

1. Na pracovní ploše vidíte ikony. Ty reprezentují vybrané nainstalované programy.
2. Podržením prstu na ikoně dojde k jejich odemčení a vy je můžete přesunout na jiné místo na obrazovce.
3. Klepnutím na ikonu kruhu ve středu spodní lišty otevřete přehled všech nainstalovaných programů. Stejným způsobem jako v kroku 2 je můžete umístit na úvodní obrazovku.

4. V kterékoli situaci se na úvodní obrazovku přesunete stisknutím tlačítka se symbolem domu ve spodní nástrojové liště. Pro návrat o krok zpět použijte tlačítka se symbolem šipky.

Podrobnější uživatelskou příručku můžete najít na webu [www.cube1mobile.com](http://www.cube1mobile.com) .

## Důležité informace

Pro ovládání telefonu používejte vždy jen čistě umyté ruce. Vlhké ruce mohou způsobit náhodné dotyky, různá znečištění mohou displej poškodit. Je možné, že telefon nebude možné ovládat v rukavicích.

Nepoužívejte pro ovládání telefonu nadměrnou sílu, telefon reagují i na velmi jemné dotyky. V žádném případě nepoužívejte kovové či jiné ostré předměty.

Při znečištění displeje používejte pouze suchou a jemnou látku. Doporučujeme také nosit telefon v ochranném obalu, abyste

předešli poškození displeje různými předměty vyskytujícími se v kapse či brašně.

Při použití telefonu v automobilu pro navigace může u vozů, které jsou vybaveny systémem vyhřívání předního okna, docházet k problémům s příjmem satelitního signálu a ve výjimečných případech i k problémům s datovým připojením. V takovém případě doporučujeme umístit telefon v držáku nikoli doprostřed palubní desky, ale co nejbližší bočnímu okénku vozu.

Dotykovou obrazovku zařízení neovládejte ostrými předměty, protože může dojít k poškrábání povrchu obrazovky.

Používání připojených sluchátek k mobilu po příliš dlouhou dobu, případně nastavení hlasitosti zvuku u sluchátek příliš vysoko, může způsobit vážné poškození sluchu.

Při nošení sluchátek připojených k zařízení nepřecházejte silnici, neřid'te motorové vozidlo ani nejezděte na kole, předejdete tak dopravním nehodám.

Nenoste telefon v kapsách úzkých kalhot; při sednutí může dojít k jeho poškození nebo



ohnutí. Pokud je součástí balení ochranný obal, doporučujeme jeho použití.

Kvalitu hovoru může ovlivňovat spousta vnějších faktorů. Pokud je hovor nezřetelný, zkuste vyhledat místo s lepším signálem mobilní sítě nebo tišší prostředí.

# Řešení problémů

Pokud se při používání telefonu setkáte s nějakými problémy, vyzkoušejte jeho odstranění pomocí následující tabulky. Pokud nebude řešení funkční, kontaktujte prodejce nebo servis. Nerozebírejte ani se nepokoušejte opravovat telefon svépomocí, můžete tím přijít o záruku.

<b>Problém</b>	<b>Možné řešení</b>
<b>Telefon není možné zapnout</b>	<ul style="list-style-type: none"><li>- Zkontrolujte, zda je nabita baterie</li><li>- Podržte zapínací tlačítko alespoň pět sekund</li></ul>
<b>Nabíjení nefunguje</b>	<ul style="list-style-type: none"><li>- Překontrolujte nabíječku nebo její kontakty</li></ul>

	<ul style="list-style-type: none"> <li>- Vyměňte kabel nebo nabíječku</li> <li>- Pokud byl telefon zcela vybit, je třeba jej před zapnutím nabíjet alespoň hodinu dodanou nabíječkou</li> </ul>
<b>Není slyšet zvuk</b>	<ul style="list-style-type: none"> <li>- Zkontrolujte, zda není hlasitost na minimum</li> <li>- Zkontrolujte, zda není telefon přepnut do módu Letadlo</li> </ul>
<b>Nelze telefonovat</b>	<ul style="list-style-type: none"> <li>- Vyměňte kartu SIM</li> <li>- Kontaktujte mobilního operátora</li> </ul>
<b>Chyba PIN kódu</b>	<ul style="list-style-type: none"> <li>- Kontaktuje mobilního operátora</li> </ul>
<b>Telefon zamrzá nebo se restartuje</b>	<ul style="list-style-type: none"> <li>- Odinstalujte aplikaci, která způsobuje zamrzání</li> <li>- Proveďte obnovení telefonu do továrního nastavení (prostřednictvím volby v Nastavení)</li> </ul>
<b>Telefon se sám vypíná</b>	<ul style="list-style-type: none"> <li>- Zkontrolujte, případně vyměňte baterii</li> </ul>

	<ul style="list-style-type: none"><li>- Zkontrolujte nastavení automatické zapnutí v Nastavení telefonu</li></ul>
<p><b>GPS – nalezení satelitů trvá dlouho</b></p>	<ul style="list-style-type: none"><li>- Při prvním spuštění navigace položte telefon na místo s dobrým výhledem na oblohu. Bez připojení k internetu a možnosti stažení AGPS dat může první synchronizace se satelity trvat až 15 minut.</li><li>- pro rychlejší vyhledání satelitů aktivujte datové připojení, případně se připojte k Wi-Fi.</li><li>- neprovádějte první fixaci satelitů v jedoucím voze. Změna polohy má vliv na prodloužení doby fixace.</li><li>- Vyhledání satelitů systému GPS může trvat dlouho, pokud jste s telefonem od posledního použití navigace urazili</li></ul>

velkou vzdálenost. Položte tedy telefon na místo s dobrým výhledem na oblohu a vyčkejte alespoň deset minut

- Pro vyhledání satelitů je zapotřebí dobrá viditelnost na oblohu. Přesuňte se na takové místo

- Problém s fixací satelitů může nastat i u vozů s vyhřívaným předním sklem

- Neumíst'ujte telefon pro příjem GPS za okna s pokovenou fólií nebo plechovými žaluziemi – zhoršují příjem signálu

Záruka se nevztahuje na:

- *instalaci nepodporovaného firmware*  
aktuální verzi firmware najdete  
vždy na [www.cube1mobile.cz](http://www.cube1mobile.cz)
- *mechanické poškození telefonu*  
*nevhodným používáním*
- *poškozením přírodními vlivy (voda,  
oheň)*
- *úmyslné poškození*
- *použití v rozporu s návodem*

## Likvidace



Symbol přeškrtnuté popelnice v manuálu, na výrobku nebo obalu



znamená, že na území

Evropské unie musí být všechny elektrické a elektronické výrobky, baterie a akumulátory po ukončení své životnosti uloženy do odděleného sběru.

Vysloužilý telefon ani baterie nikdy nevyhazujte do běžného komunálního odpadu. Po ukončení používání musí být předán na příslušné sběrné místo, kde zajistí

jeho recyklaci či ekologickou likvidaci.  
Nedodržování těchto pokynů je nezákonné.  
Baterii nevhazujte do ohně ani ji  
nevystavujte teplotám nad +60°C hrozí  
nebezpečí výbuchu či požáru.

## **Prohlášení o shodě**

Tímto dovozce, společnost Satomar, s. r.  
o. prohlašuje, že mobilní telefon Cube1  
M400 je ve shodě se základními požadavky  
směrnice 1999/5/CE (NV č. 426/200 Sb.).



Kompletní text Prohlášení o shodě je ke stažení na [www.satomar.cz](http://www.satomar.cz).

Copyright © 2014 Satomar, s. r. o.

Všechna práva vyhrazena. Vzhled a specifikace mohou být změněny bez předchozího upozornění.

Tiskové chyby vyhrazeny.

**Slovenský manuál**

**CUBE 1**

# Predstavenie telefónu

Mobilný telefón CUBE 1 je predstaviteľom rodiny chytrých mobilných telefónov vybavených operačným systémom Android, ktorý patrí medzi najrozšírenejšie systémy pre mobilné telefóny.

Dovolí vám okrem klasického telefonovania hrať najnovšie hry, sledovať aj natáčať filmy, počúvať hudbu, zdieľať svoje zážitky na sociálnych sieťach, komunikovať prostredníctvom emailu i textových správ. To všetko pomocou aplikácií, z ktorých veľká časť je už v telefóne predinštalované a ďalších

niekoľko desiatok tisíc<sup>5</sup> nájdete v elektronickom obchode Google Play<sup>6</sup>, ktorý je vo vašom telefóne tiež prítomný.

Pretože je telefón osadený rýchlym štvorjadrovým procesorom a najmodernejšou verziou operačného systému Android 4.4, nebude vás pri jeho používaní nič obmedzovať.

---

<sup>5</sup> niektoré z aplikácií môžu vyžadovať zakúpenie

<sup>6</sup> môže vyžadovať vytvorenie účtu Google

Moderný bezdrôtový modul dovoľuje používať simkarty dvoch mobilných operátorov súčasne.

Úložnú kapacitu telefónu, ktorá je v základnej výbave 8 GB<sup>7</sup>, možno ďalej rozširovať prostredníctvom pamäťových kariet typu microSD, a to až do kapacity 32 GB.

---

<sup>7</sup> pamäť je zdieľaná medzi dáta a samotný operačný systém

## Tlačidlá a časti

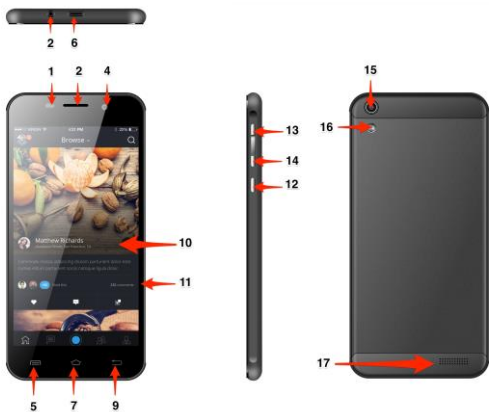
- 1 Senzor intenzity osvetlenia
- 2 Zvukový konektor (3,5 mm)
- 3 Slúchadlo
- 4 Predný fotoaparát
- 5 Tlačidlo pre otvorenie ponuky Menu
- 6 Konektor microUSB
- 7 Tlačidlo pre domovskú obrazovku
- 8 Mikrofón
- 9 Tlačidlo pre návrat o krok späť
- 10 Displej
- 11 Telo telefónu
- 12 Zapínacie tlačidlo
- 13 Tlačidlo pre zvýšenie hlasitosti

14 Tlačidlo pre zníženie hlasitosti

15 Zadný fotoaparát

16 Prísvetľujúci diód

17 Hlasitý reproduktor



*Upozornenie:* komunikačné antény telefónu sú ukryté v hornej časti zadného krytu. Nedotýkajte sa týchto miest, keď sa anténa používa. Kontakt s anténami zhoršuje kvalitu rádiovkej komunikácie a môže skrátiť výdrž batérie, pretože prístroj bude pracovať s vyšším výkonom.



# Začíname

Ako začnete telefón používať, zložte zadný kryt a vložte karty SIM. Karta vkladaná do prvého slotu musí byť typu micro SIM (stretnúť sa s nimi môžete aj pod označením miniUICC), do druhého slotu je možné osadiť kartu klasických rozmerov.

## Odstránenie zadného krytu

Najskôr prosím skontrolujte, či je telefón vypnutý.

1. V spodnej časti telefónu vložte palec do medzery medzi rámom telefónu a zadným krytom.

Vyvarujte sa použitia ostrých nástrojov, aby ste telefón nepoškodili.

2. Stlačte ukazovákom stred telefónu a vylúpnite tlakom palca nahor kryt telefónu.





## **Vloženie karty SIM a pamäťovej karty**

Pri vkladaní kariet si počínajte obozretne a nepoužívajte neprimerané násilie.

Sloty pre vloženie kariet SIM mobilných operátorov a pamäťovej karty nájdete v hornej časti telefónu pod zadným krytom. Pri pohľade zľava doprava tu vidíte slot na SIM 1

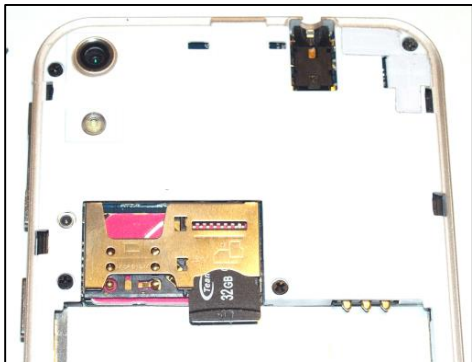
(typ micro SIM), slot na SIM 2 a slot pre pamäťovú kartu typu microSD.

Pri vkladaní pamäťových kariet sa orientujte podľa pozície piktogramov viditeľných na plastové časti telefónu nad kovovým krytom jednotlivých slotov.

*Upozornenie:* slot SIM 2 pre druhú kartu SIM je oproti prvej otočený.

Váš telefón je testovaný s pamäťovými kartami do veľkosti 32 GB. Odporúčame používať karty rýchle (najlepšie tie s označenie Class 10) od známych výrobcov. Použitie pomalých kariet môže spomaliť

odzvy celého telefónu, prípadne znemožniť používanie niektorých funkcií<sup>8</sup>.



*Upozornenie:* používanie nekompatibilných kariet SIM alebo adaptérov pre karty SIM

---

<sup>8</sup> týka sa predovšetkým záznamu videa

môže spôsobiť poškodenie karty alebo telefónu a môže poškodiť aj dáta uložené na karte.

### **Vloženie batérie a zadného krytu**

Zarovnajte prosím kontakty batérie a vložte ju do priestoru v zadnej časti telefónu. Pritlačte jej spodný koniec, aby zapadla do vybrania tak, ako vidíte na nasledujúcom

obrázku.



Pritlačte hornú hranu zadného krytu k hornej hrane tela telefónu a zacvaknite ho na svoje miesto po celom jeho obvode.

## Nabíjanie batérie

Pripojte kompatibilný nabíjačku k elektrickej sieti a potom pripojte koniec kábla s konektorom typu microUSB do konektora na spodnej hrane telefónu. Telefón po niekoľkých okamihoch začne signalizovať prebiehajúce nabíjanie batérie rozsvietením LED diódy v hornej časti prednej steny.

Nabitie úplne vybitého telefónu môže trvať až štyri hodiny, v závislosti na tom, či je práve používaný alebo nie. Pri nabíjaní sa zadná časť telefónu zahrieva - jedná sa o bežný jav.

*Upozornenie:* ak je batéria úplne vybitá, môže trvať aj niekoľko desiatok minút, než sa



indikátor nabíjania objavia. Bud'te preto prosím trpezliví.

Telefón je možné nabíjať aj prostredníctvom USB kábla pripojeného k osobnému počítaču. V takom prípade však majte na pamäti, že nabíjanie bude prebiehať niekoľkonásobne pomalšie, než v prípade použitia sieťovej nabíjačky.

*Upozornenie:* pri nabíjaní by sa mala okolitá teplota pohybovať v rozmedzí +5 - +40 stupňov Celzia.

## Zapnutie telefónu

Telefón je možné uviesť do prevádzky dlhšom podržaním zapínacieho tlačidla na jeho boku. Prvý štart telefónu môže trvať až dve minúty.

Po prvom spustení uvidíte na displeji telefónu uvítacieho sprievodca, ktorý vás prevedie krok za krokom kompletným nastavením telefónu. V prípade, že už máte v telefóne vloženú aspoň jednu kartu SIM od českého mobilného operátora, zvolí telefón ako predvolený jazyk slovenčinu.

V opačnom prípade bude voľba jazyka prvým krokom sprievodca - kliknite teda prstom na ponúkanú položku az rozbaľovacej ponuky vyberte možnosť *Slovenčina*. Tým sa sprievodca prepne do tohto jazyka.

V priebehu sprievodca budete v prípade, že máte túto funkciu aktivovanú, požiadaní o zadanie hesla PIN pre odomknutie kariet SIM mobilného operátora. Zadajte ho ťukaním na klávesnicu s následným potvrdením kliknutím na tlačidlo so symbolom Enter.

Vo vašom telefóne je obsiahnutý klasický operačný systém Android vo verzii 4.4 bez akýchkoľvek úprav a nastavieb, jeho

ovládanie je teda rýchle a intuitívne.

Prinášame vám niekoľko rád pre rýchle zorientovanie:

1. Na pracovnej ploche vidíte ikony. Tie reprezentujú vybrané nainštalované programy.
2. Podržaním prsta na ikone dôjde k ich odomknutiu a vy ich môžete presunúť na iné miesto na obrazovke.
3. Kliknutím na ikonu kruhu v strede spodnej lišty otvoríte prehľad všetkých nainštalovaných programov. Rovnakým spôsobom ako v kroku 2 je

môžete umiestniť na úvodnú obrazovku.

4. V každej situácii sa na úvodnú obrazovku presuniete stlačením tlačidla so symbolom domu v spodnej nástrojovej lište. Pre návrat o krok späť použijete tlačidlá so symbolom šípky.

Podrobnejšie používateľskú príručku môžete nájsť na webe [www.cube1mobile.com](http://www.cube1mobile.com) .



## Tipy pre použitie

Pre ovládanie telefónu používajte vždy len čisto umyté ruky. Vlhké ruky môžu spôsobiť náhodné dotyky, rôzne znečistenia môžu displej poškodiť. Je možné, že telefón nebude možné ovládať v rukaviciach.

Nepoužívajte pre ovládanie telefónu nadmernú silu, telefón reagujem aj na veľmi jemné dotyky. V žiadnom prípade nepoužívajte kovové alebo iné ostré predmety.

Pri znečistení displeja používajte iba suchú a jemnú látku. Odporúčame tiež nosiť telefón

v ochrannom obale, aby ste predišli poškodeniu displeja rôznymi predmetmi vyskytujúcimi sa vo vrecku či taške.

Pri použití telefónu v automobile pre navigácie môže u vozidiel, ktoré sú vybavené systémom vyhrievanie predného okna, dochádzať k problémom s príjmom satelitného signálu a vo výnimočných prípadoch aj k problémom s dátovým pripojením. V takom prípade odporúčame umiestniť telefón v držiaku nie doprostred palubnej dosky, ale čo najbližšie bočnému okienku vozu.

Dotykovú obrazovku zariadenia neovládajte



ostrými predmetmi, pretože môže dôjsť k poškriabaniu povrchu obrazovky.

Používanie pripojených slúchadiel k telefónu po príliš dlhú dobu, prípadne nastavenie hlasitosti zvuku u slúchadiel príliš vysoko, môže spôsobiť vážne poškodenie sluchu.

Pri nosení slúchadiel pripojených k zariadeniu neprechádzajte ceste, neriadte motorové vozidlo ani nejazdite na bicykli, predídete tak dopravným nehodám.

Nenoste telefón v vreckách úzkych nohavíc; pri sadnutí môže dôjsť k jeho poškodeniu alebo ohnutiu. Ak je súčasťou

balenia ochranný obal, odporúčame jeho použitie.

Kvalitu hovoru môže ovplyvňovať veľa vonkajších faktorov. Ak je hovor nezreteľný, skúste vyhľadať miesto s lepším signálom mobilnej siete alebo tichšie prostredie.

## Riešenie problémov

Ak sa pri používaní telefónu stretnete s nejakými problémami, vyskúšajte jeho odstránenie pomocou nasledujúcej tabuľky. Pokiaľ nebude riešenie funkčné, kontaktujte predajcu alebo servis. Nerozoberajte ani sa nepokúšajte opravovať telefón svojpomocne, môžete tým prísť o záruku.

<b>Problém</b>	<b>Možné riešenie</b>
<b>Telefón nie je možné zapnúť</b>	- Skontrolujte, či je nabitá batéria - Podržte zapínacie tlačidlo aspoň päť sekúnd

<p><b>Nabíjanie nefunguje</b></p>	<ul style="list-style-type: none"> <li>- Prekontrolujte nabíjačku alebo jej kontakty</li> <li>- Vymeňte kábel alebo nabíjačku</li> <li>- Ak bol telefón úplne vybitý, je potrebné ho pred zapnutím nabíjať aspoň hodinu dodávanou nabíjačkou</li> </ul>
<p><b>Nie je počuť zvuk</b></p>	<ul style="list-style-type: none"> <li>- Skontrolujte, či nie je hlasitosť na minimum</li> <li>- Skontrolujte, či nie je telefón prepnutý do módu Lietadlo</li> </ul>
<p><b>Nemožno telefonovať</b></p>	<ul style="list-style-type: none"> <li>- Vymeňte kartu SIM</li> <li>- Kontaktujte mobilného operátora</li> </ul>
<p><b>Chyba PIN kódu</b></p>	<ul style="list-style-type: none"> <li>- Kontaktujte mobilného operátora</li> </ul>

<b>Telefón zamrzá alebo sa reštartuje</b>	<ul style="list-style-type: none"><li>- Odinštalujte aplikáciu, ktorá spôsobuje zamrzenie</li><li>- Vykonajte obnovenie telefónu do továrenského nastavenia (prostredníctvom voľby v Nastavenie)</li></ul>
<b>Telefón sa sám vypína</b>	<ul style="list-style-type: none"><li>- Skontrolujte, prípadne vymeňte batériu</li><li>- Skontrolujte nastavenie automatické zapnutie v Nastavenie telefónu</li></ul>

**GPS –  
Nájdienie  
satelitov trvá  
dlho**

- Pri prvom spustení navigácie položte telefón na miesto s dobrým výhľadom na oblohu. Bez pripojenia k internetu a možnosti stiahnutie AGPS dát môže prvá synchronizácia so satelitmi trvať až 15 minút.

- Pre rýchlejšie vyhľadanie satelitov aktivujte dátové pripojenie, prípadne sa pripojte k Wi-Fi.

- Nerobte prvú fixáciu satelitov v idúcim aute. Zmena polohy má vplyv na predĺženie doby fixácie.

- Vyhľadanie satelitov systému GPS môže trvať dlho, ak ste s telefónom od posledného použitia navigácie urazili veľkú vzdialenosť. Položte teda telefón na miesto s dobrým

výhľadom na oblohu a počkajte aspoň desať minút

- Pre vyhľadanie

satelitov je potrebná dobrá viditeľnosť na oblohu.

Presuňte sa na také miesto

- Problém s fixáciou

satelitov môže nastať aj u vozidiel s vyhrievaným predným sklom

- Neumiestňujte telefón

pre príjem GPS za okná s pokovovanou fóliou alebo plechovými žalúziami - zhoršujú príjem signálu

Záruka sa nevzťahuje na:

- inštaláciu nepodporovaného firmware  
aktuálnu verziu firmware nájdete vždy na

[www.cube1mobile.cz](http://www.cube1mobile.cz)

- mechanické poškodenie telefónu

nevhodným používaním

- poškodením prírodnými vplyvmi (voda, oheň)
- úmyselné poškodenie
- použitie v rozpore s návodom



## Likvidácia



Symbol preškrtnutej popolnice v manuáli, na výrobku alebo obale znamená, že na území Európskej únie musia byť všetky elektrické a elektronické výrobky, batérie a akumulátory po skončení ich životnosti odniesť na osobitnú skládku.

Vyslúžilý telefón ani batérie nikdy nevyhadzujte do bežného komunálneho odpadu. Po ukončení používania musí byť

odovzdaný na príslušné zberné miesto, kde zaistia jeho recykláciu či ekologickú likvidáciu. Nedodržiavanie týchto pokynov je nezákonné. Batériu nevhadzujte do ohňa ani ju nevystavujte teplotám nad + 60 ° C hrozí nebezpečenstvo výbuchu či požiaru.

## **Vyhlásenie o zhode**

Týmto dovozca do Európskej únie, spoločnosť Satomar, s. r. o. prehlasuje, že Cube1 M400 je v zhode so základnými požiadavkami smernice 1999/5/CE.

Kompletný text Prehlásenie o zhode je k  
stiahnutiu na [www.satomar.cz](http://www.satomar.cz).

Copyright © 2014 Satomar, s. r. o.

Všetky práva vyhradené. Vzhľad a  
špecifikácie môžu byť zmenené bez  
predchádzajúceho upozornenia.

Tlačové chyby vyhradené.

