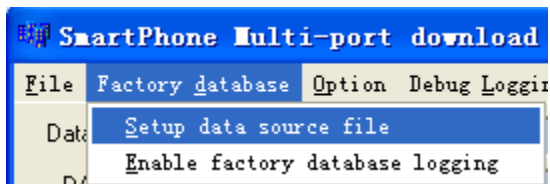
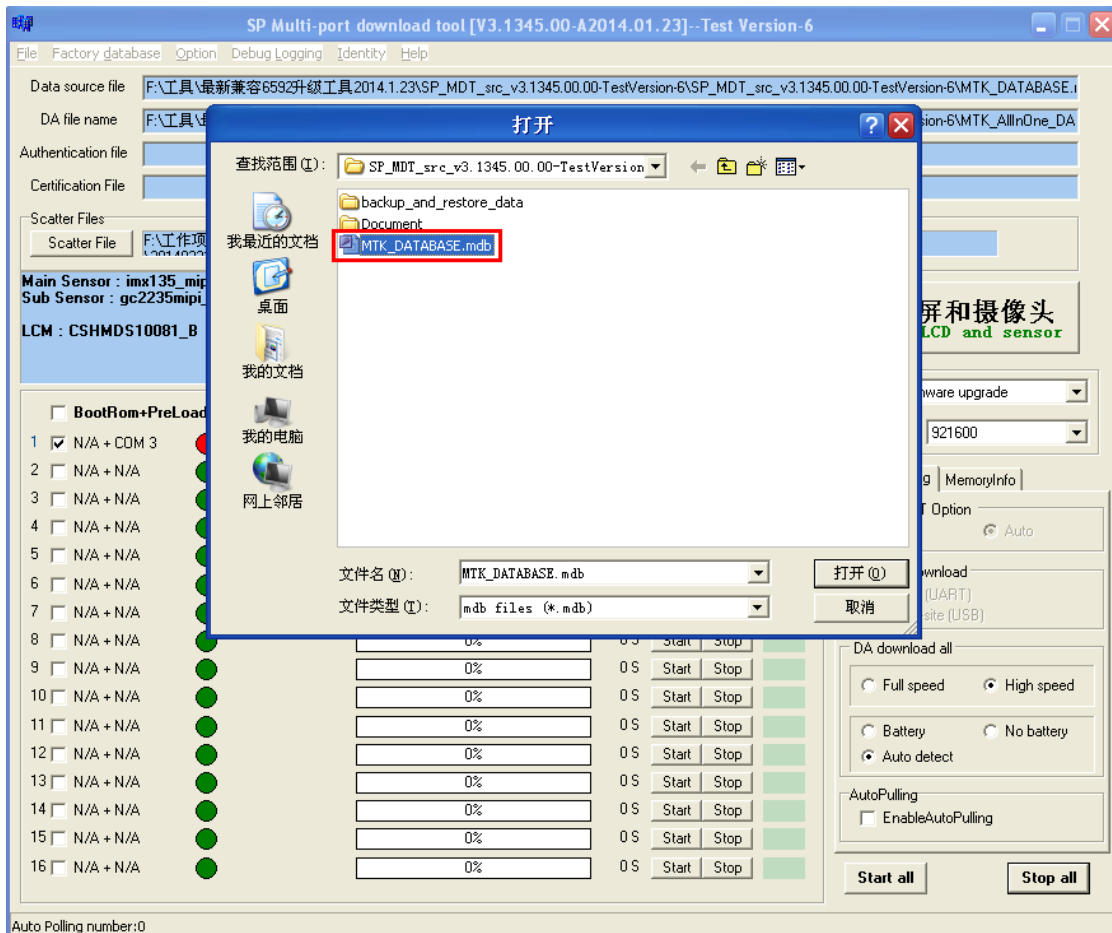


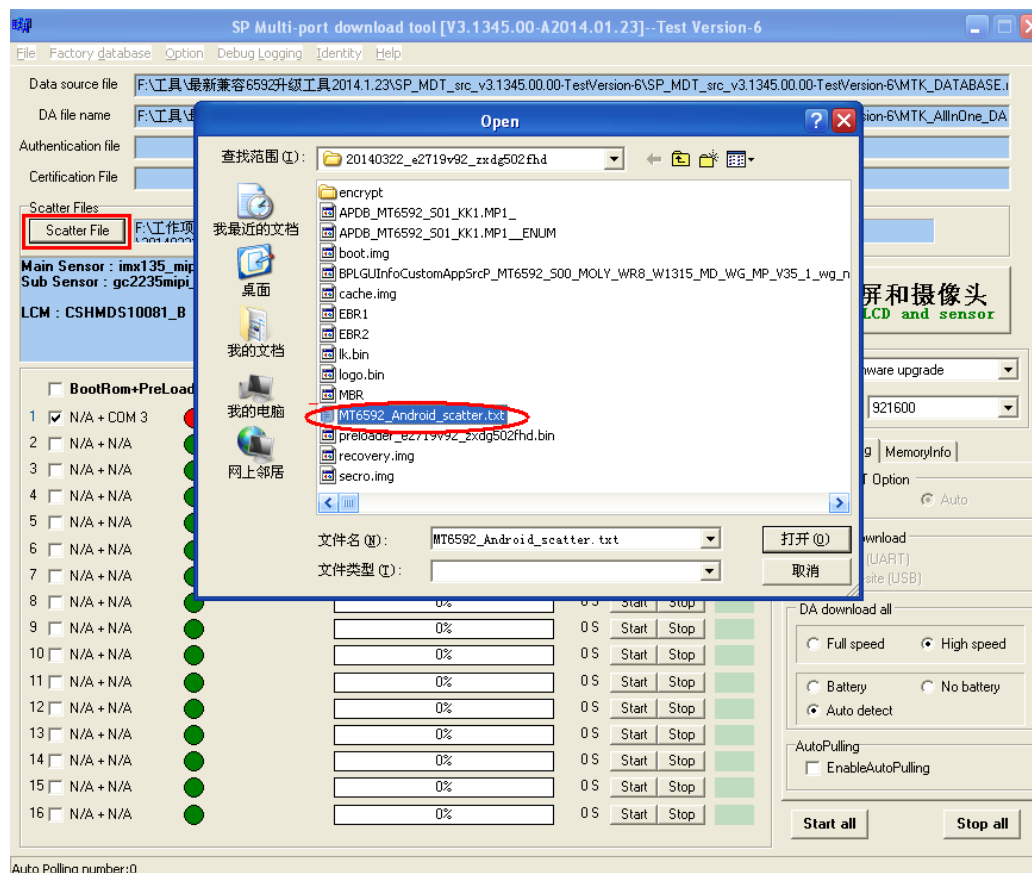
2.2 Zvolte v menu Factory database – Setup data source file



Vyberte soubor “MTK_DATABASE.mdb” ze složky “SP_MDT_src_v3.1345.00.00-TestVersion-6”



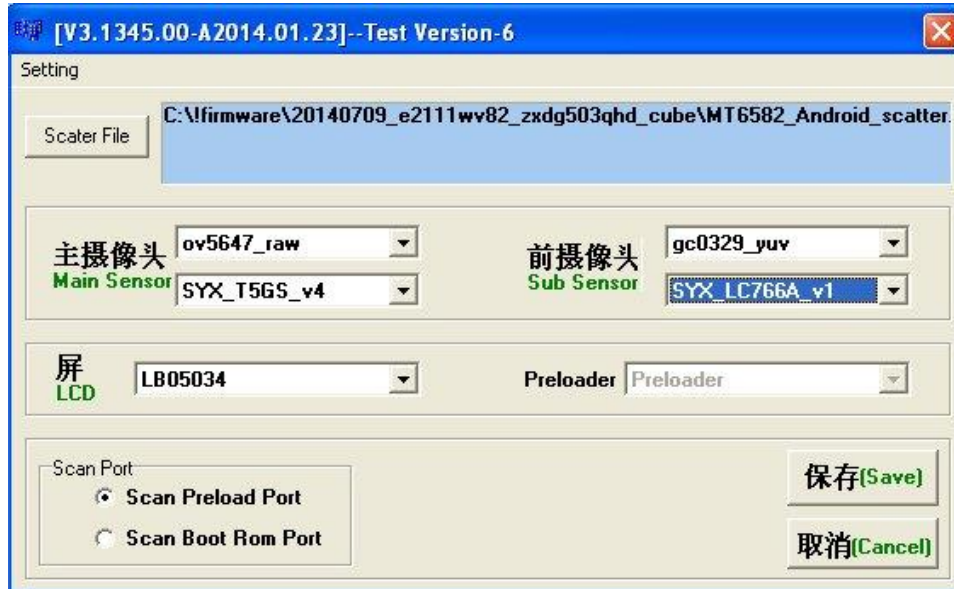
2.3 Vyberte flashovací soubor MT6582_Android_scatter ze složky, ve které je umístěn firmware





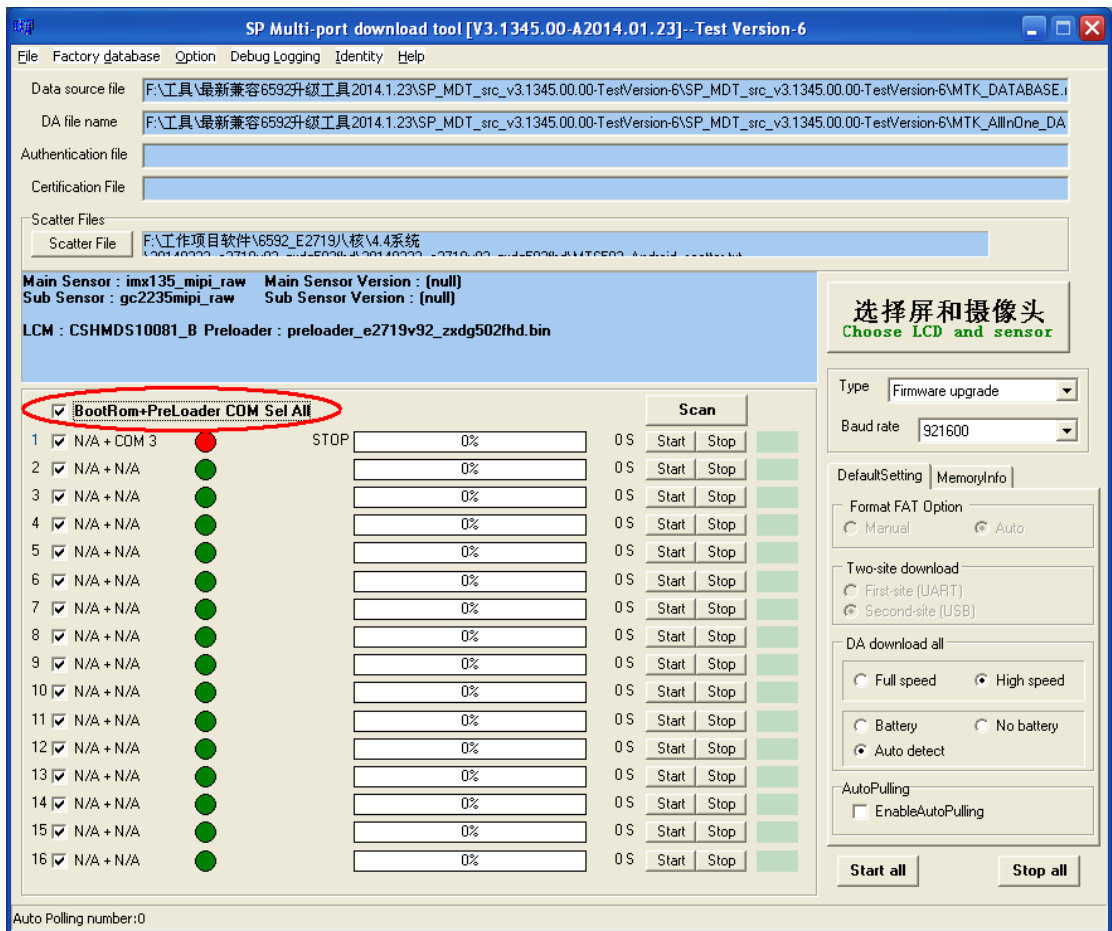
2.4 Vyberte volbu „Choose LCD and sensor“ a nastavte hodnoty podle obrázku. Vybrané hodnoty uložte.

Při opakovaném flashování doporučujeme správnost hodnot kontrolovat.

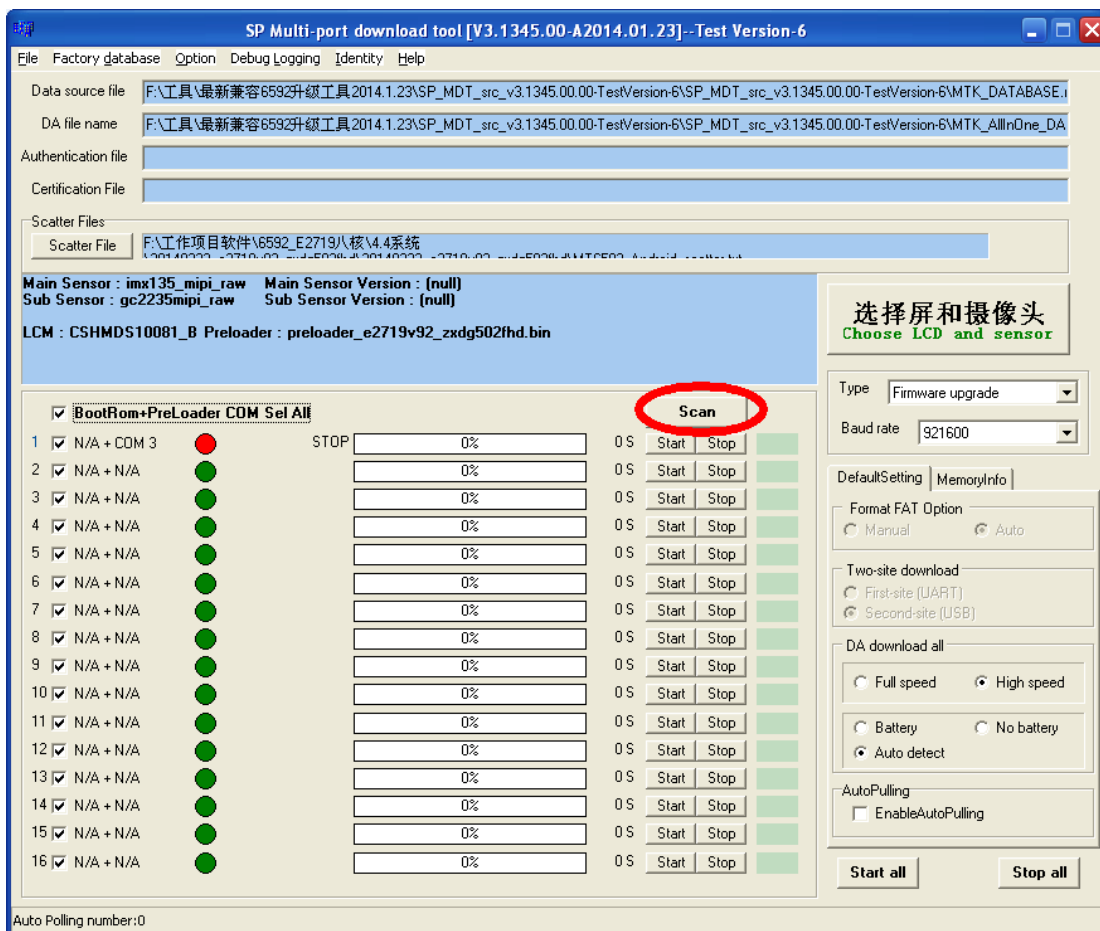
Pokud máte mobilní telefon se sériovým číslem v rozmezí CUBE1G5030008300 - CUBE1G5030012409, vyberte hodnotu LCD na Y83343. V opačném případě nebude správně zobrazovat displej, lze provést opakovaným flashem s nastavenou správnou hodnotou.



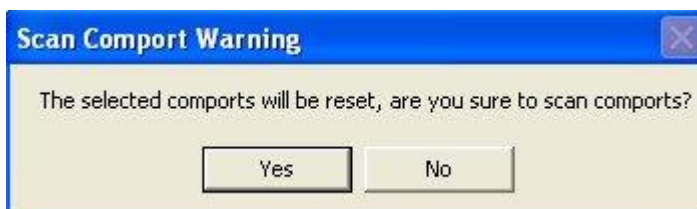
3. Začňte Upgrade kliknutím na ikonu 
4. Pokud bude nutné, nainstalujte po kliknutí na  ovladače. Najdete je ve složce SP_Drivers_v1.5, nevybírejte proto automatické vyhledávání, ale nastavte ovladače ručně zadáním správné cesty ke složce SP_Drivers_v1.5.
5. Skenování portů
 Aby se do telefonu mohl nahrát nový firmware, je nejprve nutné telefon inicializovat v aplikaci SP_MDT_src_v3.1345.00.00-TestVersion-6.
 Doporučujeme z telefonu vyjmout a znovu vložit baterii.
 - 5.1 Zatrhněte volbu **BootRom+PreLoader COM Sel All** ,



5.2 zvolte Scan.

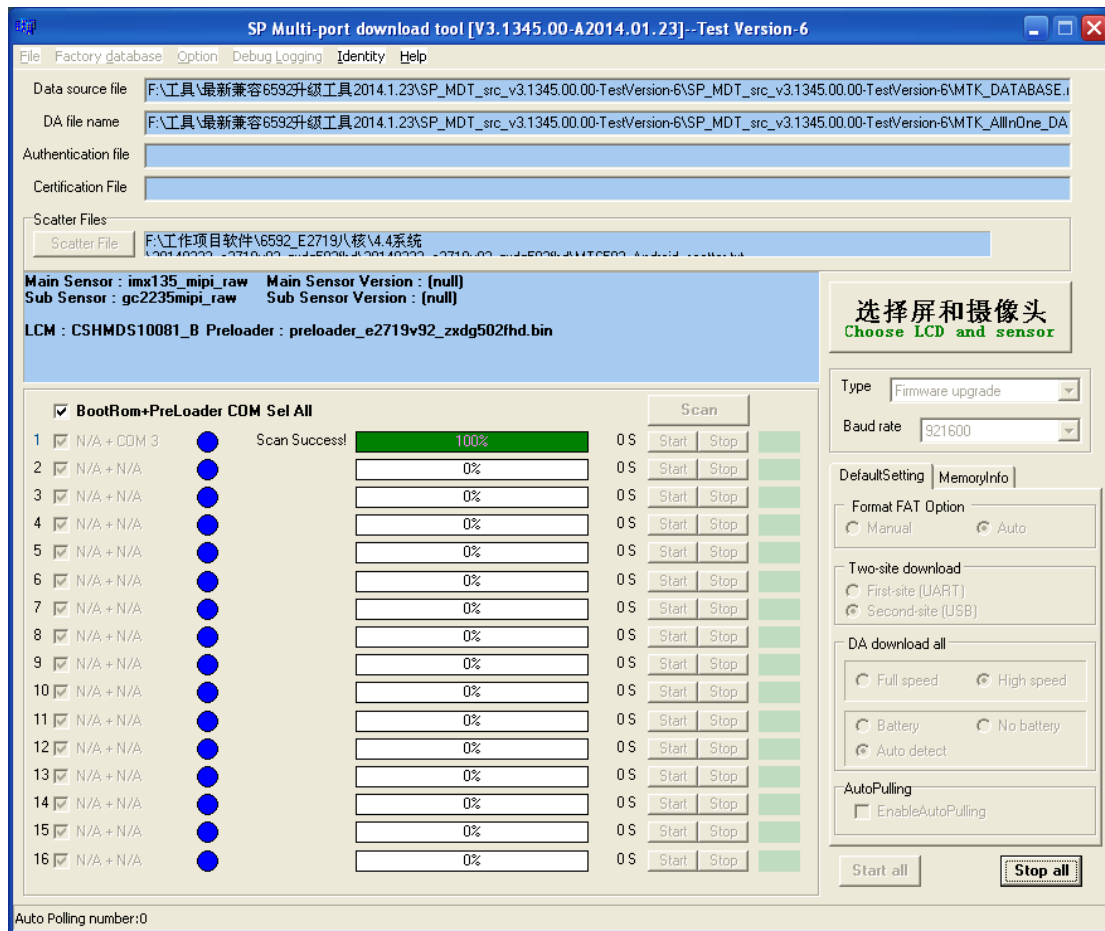



5.3 Potvrďte následnou otázku volbou Yes.

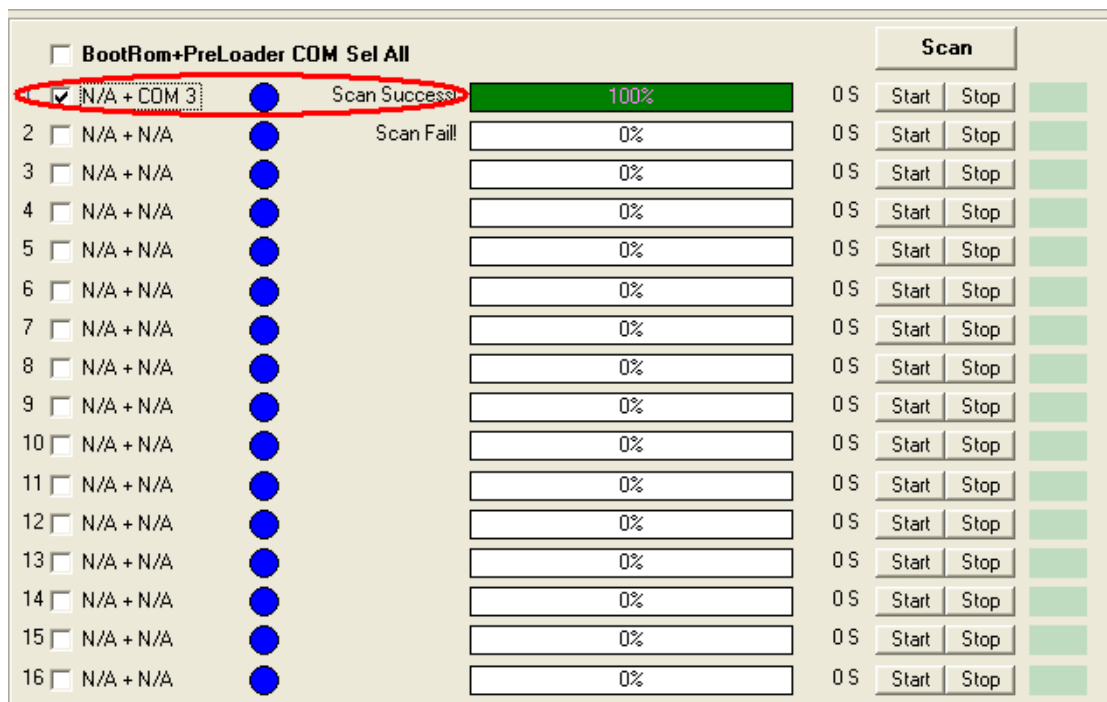


5.4. **Teprve poté** telefon připojte k počítači.

Pokud program telefon najde, vypíše se hláška "Scan Success!" jak je zobrazeno.



Poté vyberte volbu  a nechte zatržítko pouze v řádku, kde byl scan úspěšný, jak je zobrazeno na obrázku.



6. Telefon odpojte od počítače. Stiskněte klávesu pro zvýšení hlasitosti, telefon připojte a

vyberte volbu **Start all**. Teprve poté tlačítko zvýšení hlasitosti pusťte.

Průběh nahrávání je zobrazen v liště. **Telefon neodpojujte, dokud se neobjeví hláška DL OK.**

The screenshot shows the 'SP Multi-port download tool [V3.1345.00-A2014.01.23]-Test Version-6' window. It features a menu bar (File, Factory_database, Option, Debug Logging, Identity, Help) and several input fields for file paths. A 'Scatter Files' section contains a 'Scatter File' field. The main area displays sensor information: 'Main Sensor : imx135_mipi_raw', 'Sub Sensor : gc2235mipi_raw', and 'Main Sensor Version : (null)'. Below this is a table for 'BootRom+PreLoader COM Sel All' with 16 rows. The first row is checked and shows 'DL OK' at 100% completion. The rest are unchecked and at 0%. A 'Scan' button is above the table. To the right, there are configuration panels for 'Type' (Firmware upgrade), 'Baud rate' (921600), 'Format FAT Option' (Auto), 'Two-site download' (Second-site [USB]), 'DA download all' (High speed, Auto detect), and 'AutoPulling' (disabled). 'Start all' and 'Stop all' buttons are at the bottom right. A status bar at the bottom shows 'Format EMMC flash: begin_addr(0x00000008F800000), length(0x0000000313100000). Auto Polling number:0'.

			DL OK				
1	<input checked="" type="checkbox"/>	N/A + COM 3	●	100%	131 S	Start	Stop
2	<input type="checkbox"/>	N/A + N/A	●	0%	0 S	Start	Stop
3	<input type="checkbox"/>	N/A + N/A	●	0%	0 S	Start	Stop
4	<input type="checkbox"/>	N/A + N/A	●	0%	0 S	Start	Stop
5	<input type="checkbox"/>	N/A + N/A	●	0%	0 S	Start	Stop
6	<input type="checkbox"/>	N/A + N/A	●	0%	0 S	Start	Stop
7	<input type="checkbox"/>	N/A + N/A	●	0%	0 S	Start	Stop
8	<input type="checkbox"/>	N/A + N/A	●	0%	0 S	Start	Stop
9	<input type="checkbox"/>	N/A + N/A	●	0%	0 S	Start	Stop
10	<input type="checkbox"/>	N/A + N/A	●	0%	0 S	Start	Stop
11	<input type="checkbox"/>	N/A + N/A	●	0%	0 S	Start	Stop
12	<input type="checkbox"/>	N/A + N/A	●	0%	0 S	Start	Stop
13	<input type="checkbox"/>	N/A + N/A	●	0%	0 S	Start	Stop
14	<input type="checkbox"/>	N/A + N/A	●	0%	0 S	Start	Stop
15	<input type="checkbox"/>	N/A + N/A	●	0%	0 S	Start	Stop
16	<input type="checkbox"/>	N/A + N/A	●	0%	0 S	Start	Stop